

До
МИНИСТЪРА
НА ОКОЛНАТА СРЕДА И ВОДИТЕ

И С К А Н Е
за преценяване на необходимостта от
извършване на екологична оценка (ЕО)



2021 година

И С К А Н Е

за преценяване на необходимостта от извършване на екологична оценка (ЕО)

От инж. Пеньо Красимиров Ненов – кмет на Община Бяла, област Варна
/име, адрес и телефон за контакт, гражданство на възложителя – физическо лице/
Община Бяла, гр. Бяла, област Варна, ул. "Андрей Премянов" № 29 ; ЕИК – BG000093435
/седалище и единен идентификационен номер на юридическото лице/

Пълен пощенски адрес: Община Бяла, гр. Бяла, област Варна, ул. "Андрей Премянов" № 29; пощенски код - 9101

Телефон, факс и e-mail: 05143/3900 ; 05143/2379 ; e-mail – mayor@ byala.org

Управител или изпълнителен директор на фирмата- възложител - инж. Пеньо Красимиров Ненов – кмет на Община Бяла, област Варна
Лице за контакти: Атанас Траев Атанасов – Директор Дирекция „ИССБОС” GSM – 0889 200101

УВАЖАЕМИ ГОСПОДИН МИНИСТЪР,

Моля да ни бъде издадено решение за преценяване на необходимостта от екологична оценка за **СПУП-ПРЗ на територията и ПП на оперативната акватория, зоната за маневриране и зоната за подхождане за обект: „Разширение, реконструкция и модернизация на рибарско пристанище „Чайка” – гр. Бяла“**

I. Във връзка с това предоставям следната информация по чл. 8а, ал. 1 от Наредбата за условията и реда за извършване на екологична оценка на планове и програми:

1. Информация за възложителя на плана/програмата (орган или оправомощено по закон трето лице):

От инж. Пеньо Красимиров Ненов – кмет на Община Бяла, област Варна
/име, адрес и телефон за контакт, гражданство на възложителя – физическо лице/
Община Бяла, гр. Бяла, област Варна, ул. "Андрей Премянов" № 29 ; ЕИК – BG000093435
/седалище и единен идентификационен номер на юридическото лице/

Пълен пощенски адрес: Община Бяла, гр. Бяла, област Варна, ул. "Андрей Премянов" № 29; пощенски код - 9101

Телефон, факс и e-mail: 05143/3900 ; 05143/2379 ; e-mail – mayor@ byala.org

Управител или изпълнителен директор на фирмата- възложител - инж. Пеньо Красимиров Ненов – кмет на Община Бяла, област Варна

Лице за контакти: Атанас Траев Атанасов – Директор Дирекция „ИССБОС” GSM – 0889 200101

2. Обща информация за предложения план/програма

Рибарското пристанище се намира на юг от курортната зона на града. Към него отвежда общинска улица, преминаваща на серпентини през прилежащия стръмен терен, която по класификация е с функции на събирателна улица.

Проектът обхваща следните поземлени имоти по кадастралната карта на гр. Бяла:

- **ПИ 07598.116.135**, с площ 15 700 кв. м, НТП: За друг вид естествен ресурс за превантивна защита, собственост: Община Бяла. В поземления имот попада изграденото съществуващо брегоукрепително съоръжение /тип Буна/.
- **ПИ 07598.116.155**, с площ 478 кв.м, НТП: За друг вид естествен ресурс за превантивна защита, собственост: Република България.
- **част от ПИ 07598.119.6**, целият с площ 40 058 кв. м, НТП: Сипей, собственост: Държавата.

План за регулация

Проекта е изработен на основание чл. 16 от ЗУТ, във връзка с чл. 12 и чл. 124а от ЗУТ и чл. 112д от ЗМПВП на Република България.

При изработване на СПУП – План за регулация за описаните имоти, са използвани следните изходни данни:

- Извадка от действащата на гр. Бяла за ПИ № 07598.116.135, 07598.116.155, 07598.119.6, актуална към 01. 09. 2020 г., получена чрез кадастрално административната информационна система на кадастъра /www.kais.cadastre.bg/;
- Извадка от регулационния план на гр. Бяла в района на рибарско пристанище „Чайка“
- Извадка от проекта по част ХТС/ проектант – колектива на „Геозащита“ ЕООД/ На база съвместяване на изходните материали и данни е изработен проект на ПУП – ПР на обект „Разширение, реконструкция и модернизация на рибарско пристанище „Чайка“ предвиждащ следното:
 - От ПИ 07598.116.135 се образува УПИ I-135, кв. 586 за рибарско пристанище, като от него се отнема за улична регулация. Предвижда се кръгово движение като обръщач с ширина 6 м на пътното платно. Достъпа се осигурява по улица между осови точки 687, 1309, 686, 1308, 677 и 676. Предвиден е пешеходен тротоар с ширина 2 м.
 - От ПИ 07598.116.155 се образува УПИ III – 155, кв. 588 за брегоукрепително съоръжение.
 - От част от ПИ 07598.119.6 се образува УПИ II-6, кв. 587 за брегоукрепително съоръжение.
- Съгласно чл. 9 и чл. 10 от Закона за устройство на черноморското крайбрежие (ЗУЧК) УПИ I-135, „За рибарско пристанище“ кв. 586, УПИ II-6 за „брегоукрепително съоръжение“, кв. 588 и УПИ III-155 за „брегоукрепително съоръжение“, кв. 587 попадат в охранителна зона „А“ с режим на особена териториално устройствена защита

План за застрояване

Изискванията към СПУП-ПРЗ съгласно ЗУТ и наредбите към него са спазени:

- Устройствената зона е Пс /смесена производствена зона/

- Начин на трайно ползване – за пристанище („рибарско пристанище“ съгласно чл. 93, т. 2 и чл. 107 от ЗМПВВПРБ)
- Плътност на застрояване / $P_{застр}$ / - 50 %
- Коефициент на интензивност на застрояване / $K_{инт}$ / - 1.5
- Минимална озеленена площ в урегулирания имот /Позел./ - 30 %
- Височина и етажност на застрояване - ≤ 7.5 м
- Начинът на застрояване - /е/ свободно
- Зоната на застрояване – указана е със съответните ограничителни линии на застрояване на проекта за ПУП - ПРЗ /графична част/;

Комуникационно – транспортна схема

Уличната мрежа е проектирана, като са взети в предвид всички съществуващи (изградени) и проектирани на по-преден етап транспортни комуникации, както и предназначението на територията. Габаритите и радиусите отговарят на улици V клас. Пътното платно е с ширина от 6.00 м (две ленти по 3.00 м) и 5.5 м (две ленти по 2.75 м). Тротоарите са с ширина от 1.50 м, достатъчни да поберат бъдещата подземна инфраструктура. Радиусите на бордюрните криви при кръстовищата са 6.00 м. Осигурен е достъп до всички прилежащи парцели.

Парцеларен план на оперативната акватория, зоната за маневриране зоната за подходане

а/ Основание за изготвяне на плана/програмата - нормативен или административен акт

Цел за разработката

Парцеларният план е изработен с цел определяне на координатите на граничните точки и изчисляване на площта на оперативната акватория, зоната за маневриране и зоната за подходане на кораби за рибарско пристанище „Чайка“, гр. Бяла.

Изпълнено е в съответствие с изискванията на *Закона за морските пространства, вътрешните водни пътища и пристанищата на Република България* (ЗМПВВПРБ) – чл. 112 д, чл. 92, ал. 4 и 5 и §65, ал. 1 и 2 от ПЗР към ЗИД – *съгласно Наредба № 10 от 31. 03. 2014 г. за обхвата и съдържанието, изработването, одобряването и изменението на генералните планове на пристанищата за обществен транспорт*, тъй като за рибарските пристанища няма нарочна наредба. Съгласно ЗМПВВПРБ - чл. 107. (Изм. - ДВ, бр. 24 от 2004 г., бр. 28 от 2013 г.) *Рибарско е всяко пристанище, предназначено за домуване или приставане на риболовни кораби с цел разтоварване на прясна риба, което не извършва обработка на други товари и поща и обслужване на пътници по смисъла на чл. 116.*

б/ Период на действие и етапи на изпълнение на плана/програмата

Рибарското пристанище се намира на юг от курортната зона на града. Към него отвежда общинска улица, преминаваща на серпентини през прилежащия стръмен терен, която по класификация е с функции на събирателна улица.

Проектът обхваща следните поземлени имоти по кадастралната карта на гр. Бяла:

- **ПИ 07598.116.135**, с площ 15 700 кв.м, НТП: За друг вид естествен ресурс за превантивна защита, собственост: Община Бяла. В поземления имот попада изграденото съществуващо брегоукрепително съоръжение /тип Буна/.
- **ПИ 07598.116.155**, с площ 478 кв.м, НТП: За друг вид естествен ресурс за превантивна защита, собственост: Република България.
- **част от ПИ 07598.119.6**, целият с площ 40 058 кв.м, НТП: Сипей, собственост: Държавата.

План за регулация

Проекта е изработен на основание чл. 16 от ЗУТ, във връзка с чл. 12 и чл. 124а от ЗУТ и чл. 112д от ЗМПВП на Република България.

в/ Териториален обхват (транснационален, национален, регионален, областен, общински, за по-малки територии) с посочване на съответните области и общини

Местоположение

Разглежданата акватория се намира в Черно море, на юг от курортната зона на гр. Бяла.

Акваторията се класифицира като „вътрешни морски води” по смисъла на *Закона за морските пространства, вътрешните водни пътища и пристанищата на Република България*. Тя попада в „зона А” на Черноморското крайбрежие по ЗУЧК.

Акваторията в зоната на обекта не е район на съществуващо и перспективно ползване на водите по смисъла на *Наредба № 8/ 2001 г. за качеството на крайбрежните морски води /ДВ 10/ 2001 г./*.

Районът не е защитена територия по смисъла на *Закона за защитените територии* (ЗЗТ). Районът не попада в защитена зона от мрежата НАТУРА-2000.

Районът не попада в архитектурно-археологически резервати.



Съществуващи и нови стационарни и/или плаващи хидротехнически пристанищни съоръжения

В разглеждания район има регистрирано рибарско пристанище и изградено брегоукрепително съоръжение /буна/. Приложено е Удостоверение за експлоатационна годност на пристанището.

Най-големият разчетен кораб, който застана е с ширина 2.5 м и дължина 10 м.

Основополагащо за акваторията на пристанището е ситуационното разполагане на дамбата и буните. Предвижда се съществуващата буна да се удължи с 150 м и да се изгради ново брегоукрепително съоръжение /буна/ с дължина 160 м. На чертежа Парцеларен план е показан със син цвят проекта на буните и дамбата. С черни линии са показани проектните имоти, които се образуват в акваторията на Черно море. Имотите са с проектни идентификатори 07598.116.157 и 07598.116.158, получени официално от СГКК – Варна.

Предвидена е тилна територия с наклонен кей на 2 места (слип за рибарски лодки). На територията могат да се разположат съоръженията, обслужващи пристанището – примерно административна сграда, спомагателни постройките и др. С червен пунктир е показана ограничителна линия на застрояване.

Предвидени са плаващи пирсове понтонен тип за домуване на лодките на вода. Те са закотвени с мъртви котви и по принцип е възможно тяхното преместване при необходимост. Предвидени са 7 нови плаващи понтона и 1 съществуващ, който се запазва.

Проектният капацитет на пристанището е променлива величина, тъй като зависи от размера на плавателните съдове. На този етап е приет капацитет 264 места (виж табл. 3-1), който обаче може да бъде променен:

Проектен капацитет на пристанището (лодкоместа)

Категория	Дължина, m	Ширина, m	Брой
I	до 5,00	-	-
II	5,0÷6,49	1,50	134
III	6,5÷7,99	-	-
IV	8,0÷9,49	1,80	50
V	9,5÷10,99	2,50	80
VI	11,0÷12,99	-	-
VII	13,0÷15,0	-	-
VIII	15÷18	-	-
IX	18÷24	-	-
X	24÷40	-	-
		общо	264

Използвана методика за определяне параметрите (границы и проектни дълбочини) на пристанищната акватория и на всяка от зоните в нея

Методични указания по отношение на пристанищните акватории има в представения списък на използваната литература.

Съгласно *Наредба № 9 от 17. 10. 2013 г. за изискванията за експлоатационна годност на пристанищата и специализираните пристанищни обекти* (обн., ДВ, бр. 96 от 05. 11. 2013 г.) е необходимо:

- акваторията на пристанището да е защитена от вълново въздействие (в разглеждания случай са предвидени допълнение към изградено брегоукрепително съоръжение и ново брегоукрепително съоръжение /буна/ с дължина 160 м);

- акваторията да е навигационно осигурена по начин предвиден в действащ парцеларен план за акваторията на пристанището и в съответствие с изискванията на Международните правила за предпазване от сблъскване на море, 1972 г., изменени с поправките съгласно Резолюция А.910(22) от 29 ноември 2001 г., в сила от 29 ноември 2003 г., резолюция А.1004(25) от 29 ноември 2007 г., в сила от 1 декември 2009 г. (ДВ, бр. 95 от 2009 г.), и Комбинираната система от морски плаващи знаци – система "А" (в сила за Република България от 01. 09. 1983 г. съгласно Указ № 1212 от 1983 г. на Държавния съвет на НРБ – ДВ, бр. 34 от 1983 г.) – за морските пристанища;

площта на зоната за подхождане, на зоната за маневриране и на оперативната акватория да позволява безопасното подхождане,

- маневриране и приставане на най-големия разчетен кораб за съответното пристанище;

- по повърхността и в дълбочина оперативната акватория да е свободна от препятствия, включително плаващите хидротехнически съоръжения, служещи за връзка

между кораба и брега, да са разположени така, че да не се затруднява маневрирането и приставането на корабите.

Наредба № 10 от 31. 03. 2014 г. за обхвата и съдържанието, изработването, одобряването и изменението на генералните планове на пристанищата за обществен транспорт (обн., ДВ, бр. 32 от 08. 04. 2014 г., изм., бр. 2 от 09. 01. 2015 г., в сила от 09. 01. 2015 г.) дава следните указания:

- за основа на изчисленията относно параметрите на хидротехническите пристанищни съоръжения за приставане на кораби и на пристанищната акватория и отделните зони в нея се вземат данните за най-големия разчетен кораб, като ширината на оперативната акватория на съответния пристанищен терминал не може да надхвърля при предвидено приставане на кораб на борд на стационарно хидротехническо пристанищно съоръжение – 1,5 пъти ширината на най-големия разчетен кораб;

- при предвидено приставане на кораб на кърма на стационарно хидротехническо пристанищно съоръжение – 1,5 пъти дължината на най-големия разчетен кораб;

- когато за връзка между кораба и брега се използва плаващо хидротехническо съоръжение, за изчисляване на максималната допустима ширина на оперативната акватория към стойността 1,5 пъти ширината на най-големия разчетен кораб се добавя ширината на плаващото хидротехническо съоръжение – при вертикална кейова стена;

- когато два съседни терминала на пристанището или две съседни пристанища имат обща сухоземна граница, общата граница на оперативните им акватории минава по мислената перпендикулярна линия, спусната към брега;

- диаметърът на обръщателния кръг в зоната за маневриране, когато изграждането на такъв е необходимо, не може да надхвърля 2 пъти дължината на най-големия от разчетните кораби за пристанищата и/или пристанищните терминали, за които тази зона е обща.

- данните се представят в координатни системи „БГС 2005“ и WGS84.

Допълнително са използвани следните изисквания, заложиени в специализираната литература по морски пристанища:

- изчислената дълбочина на акваторията се приема като сума от газенето на най-големия разчетен кораб + четири запаса: навигационен запас (зависи от характера на дъното и дължината

- на кораба и се изменя от 0,30 m при тинесто дъно и дължина на кораба до 85 m до 1,60 m при скално дъно и дължина на кораба 251-300 m); запас за вълнение; запас за увеличаване на газенето на кораба при движение (запас за диферент – зависи от скоростта на движение на кораба, формата му, размерите му и др. фактори); запас за затлачване на акваторията (технически запас);

- формалната граница между акваторията и територията на пристанището е кейовата линия (кейовият фронт), който се формира от всички кейови места. На участъците, където по една или друга причина няма кей, за граница между територията и акваторията се приема водната линия при средно многогодишно водно ниво;

- дължината на кея (респективно на оперативната му акватория) се определя като сума от максималната дължина на разчетния кораб и запас за обезпечаване на безопасния му престой и маневриране при заставане и снемане от кейовото място (запасът се изменя от 10 до 25 m в зависимост от дължината на разчетния кораб и конфигурацията на кейовия

фронт) – не се отнася за рибарските кораби;

- при носово или кърмово швартоване на кораб към кей на всеки кораб се определя участък от кейовия фронт с ширина равна на двойната ширина на кораба;

Определянето на параметрите (границы и проектни дълбочини) е предмет на дисциплината „Хидротехническо строителство на морски пътища и пристанища“, която се занимава с Генералните планове на пристанищата, технически характеристики на пристанището (дълбочина на акваторията; кота на територията; размери на акваторията; дължина на кейовите места; размери на територията) и дава формули за определяне на:

- ширината на входа на пристанището;
- скоростта на кораба;
- скоростта на изместване (дрейф) на кораба от вятър и течение;
- ъгълът на „рискаене“;
- височината на корабните вълни;
- ширината на маневрената ивица;
- изчислителните характеристики на кораба.

По принцип от голямо значение е скоростта на движение на кораба. Тя не трябва да бъде много малка за да не загуби управляемост, но не трябва и да бъде много голяма за да не размива дъното и брега и от изискванията за безопасност.

Специфика на рибарските пристанища по чл. 107 от ЗМПВВППРБ

Плановото устройство на рибарските пристанища не се третира в родната техническа литература. Поради това се използват указания за компановката им предимно от чужди източници или аналогични на яхтените пристанища.

Навигационно осигуряване на пристанищната акватория и на отделните зони в нея – плаващи и стационарни навигационни знаци и съоръжения

Съгласно ЗМПВВППРБ „навигационно осигуряване на пристанищната акватория" е комплекс от наземни и плаващи навигационни знаци (светещи или несветещи, излъчващи или неизлъчващи радиосигнали), създаден с цел ориентиране на корабите при подходането или излизането им от пристанищата и за обозначаване на местата, представляващи навигационна опасност за корабоплаването.

Достъпът на кораби до акваторията на рибарско пристанище „Чайка" се осъществява от югоизток между т. 63, т. 64 и т. 65 от зоната за подходане показана на чертеж „Трасировъчна схема“. Зоната за маневриране започва между точки 41 и 55, като се предвижда поставяне на навигационен буй в т. 55. Координатите на зоните са представени в приложение „Координатен регистър“.

Маневрите за заставане и снемане на корабите от пристанището се извършват в съответствие със Задължителните правила за морските пристанища на Република България. Правилата са в сила от 03. 07. 2009 година.

Навигационно осигуряване е обезпечено с поставяне на метални стълбове съответно с червена /лява/ светлина и зелена /дясна/ светлина, така както е по латералната система.

Навигационни условия в пристанищната акватория и отделните зони в нея – едно- или двупосочност на движението на корабите, обръщателни кръгове, вътрешни рейдове (съответно котвени стоянки)

Съгласно ЗМПВВПРБ „акватория на пристанище“ е прилежащата на пристанищната територия водна площ с естествени или създадени в резултат на човешка дейност условия за защита от вълни и затлачване, която притежава нужните площ и дълбочина за безопасно подхождане, маневриране и приставане на най-големия разчетен кораб за съответното пристанище или пристанищен терминал. Акваторията на пристанището включва: зона за подхождане, зона за маневриране на корабите и оперативна акватория.

В района няма регламентирани котвени стоянки. Прието е еднопосочно движение на корабите влизащи и излизащи в акваторията на пристанището.

Тъй като в пристанището застават само малки рибарски кораби, за които пилотажът не е задължителен, маневрите се извършват без пилот и без помощта на буксири.

Ползване на зоната за маневриране и на зоната за подхождане и от кораби, посещаващи други терминали на същото пристанище и/или други пристанища

Зоната за подхождане е показана със зелен цвят на чертеж „Парцеларен план“. Тя е определена на база съвместяване на изходни данни за дълбочини, проект на част ХТС и в зависимост от посоката, от която навлизат плавателните средства. Това е причината и тя да е по – широка с цел обхващане на южната и източната страна. На север зоната тангира на новопроектираната буна.

Непосредствено след зоната за подхождане започва зоната за маневриране като в т.55 от „Трасировъчната схема“ се предвижда в поставяне на навигационен буй / показан с жълт цвят на чертежите/.

Регистър с координатите на точки по границите на акваторията и на всяка отделна зона в нея и на зоната за разполагане на плаващи хидротехнически пристанищни съоръжения (данните се представят в координатни системи, „БГС 2005“ и WGS84)

Съгласно ЗМПВВПРБ „Зона за подхождане“ е най-външната част от пристанищната акватория, свързваща подходния канал или фарватера със зоната за маневриране на корабите. „Зона за маневриране на корабите“ е част от пристанищната акватория, която свързва зоната за подхождане и оперативната акватория и служи за безопасно извършване на маневри (в т. ч. разминаване) от корабите при придвижването им към оперативната акватория и при излизането им от нея. „Оперативна акватория“ е част от пристанищната акватория, прилежаща на съответната кейова стена или друго хидротехническо съоръжение за приставане на кораби и притежаваща нужните площ и дълбочина за безопасно маневриране и приставане на най-големия разчетен кораб.

Изчисленията на параметрите на пристанищната акватория и отделните зони в нея са съобразени с *Наредба № 10 от 31. 03. 2014 г. за обхвата и съдържанието, изработването, одобряването и изменението на генералните планове на пристанищата за обществен транспорт.*

Оперативната акватория е определена като ширината на най-големия разчетен кораб за съответния кей/док се увеличи до 1.5 пъти. Изчислената площ на оперативната

акватория е 41 002 m². Размерите на най-големия разчетен кораб за съответния кей са предоставени от Възложителя.

Площта на зоната за маневриране е 39 771 m².

На Парцеларен план на оперативната акватория, зоната за маневриране и зоната за подхождане с розов /magenta/ цвят е отбелязана оперативната акватория, със син цвят – зоната за маневриране и със зелен цвят – зоната за подхождане. Площта на зоната за подхождане е 117 132 кв. м.

Орган за приемане – **Национален експертен съвет по устройство на територията при МРРБ**

Орган за одобряване – **Министъра на регионалното развитие и благоустройството**

г/ Засегнати елементи от Националната екологична мрежа (НЕМ)

Съгласно Закона за биологичното разнообразие (ЗБР) Националната екологична мрежа (НЕМ) включва защитени зони, защитени територии и буферните зони около тях, КОРИНЕ места, Рамсарски места и орнитологични важни места.

СПУП-ПРЗ на територията и ПП на оперативната акватория, зоната за маневриране и зоната за подхождане за обект: „Разширение, реконструкция и модернизация на рибарско пристанище „Чайка” – гр. Бяла“ не засяга чувствителни зони, уязвими зони и санитарно-охранителни зони.

Съгласно писмо с **изх. № ЕО-34/ 10. 02. 2021 г.** на МОСВ се установява, че територията, предмет на СПУП-ПРЗ и ПП не попада в защитена територия по смисъла на Закона за защитените територии, но попада в границите на защитена зона /ЗЗ/ от Националната екологична мрежа НАТУРА 2000 по реда на Закона за биологичното разнообразие.

ЗЗ „Камчийска планина“ с код BG0002044 за опазване на дивите птици, обявена със Заповед № РД-132 от 10. 02. 2012 г. ДВ бр. 23/ 20. 03. 2012 г. на Министъра на околната среда и водите, изменението и е със заповед РД-77 от 28. 01. 2013 г. ДВ. бр. 10/ 2013 г. на министъра на околната среда и водите.

ЗТ по реда на Закона за защитените територии са на значително разстояние от разглежданата територия, което от само себе си ги изключва като потенциално застрашени от преки въздействия, свързани със строителството и експлоатацията на обекта, но тъй като те се явяват като чувствителни от екологична гледна точка зони, ще ги посочим. Най-близо разположените ЗТ са:

Природна забележителност „Белите скали”

Площ: 14.2 хектара;

Местоположение: Област: Варна, Община: Бяла, Населено място: гр. Бяла;

Документи за обявяване: Заповед №РД486 от 17.04.2003 г., бр. 48/2003 на ДВ.

Цели на обявяване:

1. Опазване на уникален непрекъснат скален геоложки профил, представляващ геохронологка граница Креда - Терциер и съпътстваща я иридиево-рядкометална аномалия;

Режим на дейности:

1. Забранява се всякакво строителство;
2. Забранява се разкриване на кариери и геологопроучвателни и добивни работи;
3. Забранява се алпинизъм;
4. Забранява се нарушаване целостта на скалните образувания и всякакви други дейности, които могат да нарушат тяхното естествено състояние или да намалят естетическата им стойност.

Припокриване (частично или пълно): ЗЗ по Директивата за птиците: Камчийска планина.

Защитена местност „Горска барака”

Площ: 94.4 хектара;

Местоположение: Област: Варна, Община: Долни чифлик, Населено място: с. Юнец;

Документи за обявяване: Заповед №РД-374 от 05. 05. 1982 г., бр. 39/ 1982 г. на ДВ;

Документи за промяна: Прекатегоризация със Заповед №РД-820 от 23.08.2002 г., бр.

86/2002 на ДВ;

Цели на обявяване:

1. Опазване на вековна благуново-горуново-буково-смесена гора;

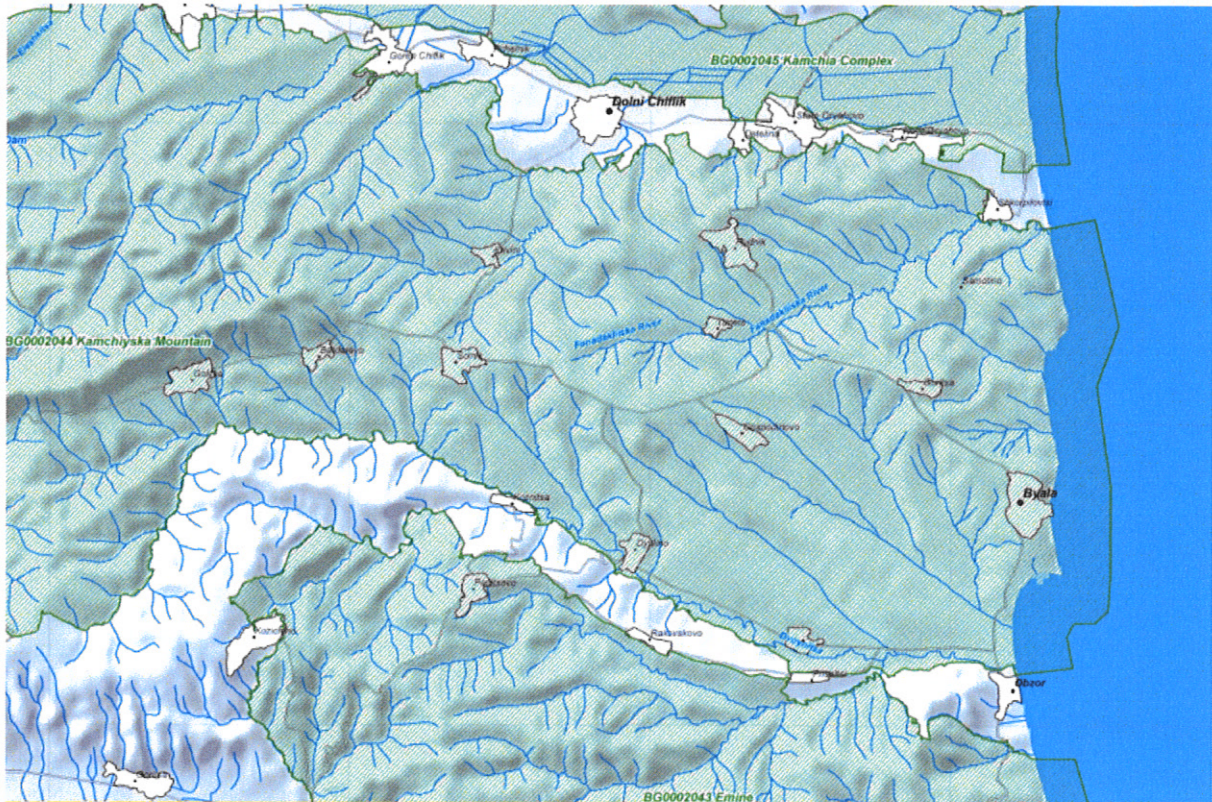
Режим на дейности:

1. Забранява се извеждането на сечи, освен отгледни и санитарни;
2. Забранява се паша на домашни животни;
3. Забранява се строителството;
4. Забранява се разкриването на кариери, провеждането на минно-геоложки и други дейности, с които се изменя както естествения облик на местността;
5. Забранява се ловуването;
6. Разрешава се територията на обекта да бъде използвана като семенна база;

Припокриване (частично или пълно):

СПУП-ПРЗ на територията и ПП на оперативната акватория, зоната за маневриране и зоната за подхождане за обект: „Разширение, реконструкция и модернизация на рибарско пристанище „Чайка” – гр. Бяла“, област Варна попадат в защитена зона (ЗЗ) по реда на Закона за биологичното разнообразие:

- ЗЗ „Камчийска планина“ с код BG0002044 за опазване на дивите птици, обявена със Заповед № РД-132 от 10. 02. 2012 г. ДВ. бр. 23/ 20. 03. 2012 г. на Министъра на околната среда и водите, изменението и е със заповед РД-77 от 28. 01. 2013 г. ДВ. бр. 10/ 2013 г. на министъра на околната среда и водите.



Фиг. 1: Извадка от карта на 33 „Камчийска планина” с код BG 0002044

□ □ 33 BG0002044 „Камчийска планина” за опазване на дивите

ПТИЦИ

Камчийска планина формира северната част на крайморския дял на Стара планина. На изток граничи с Черно море, на север достига до долината на р. Камчия, на запад и северозапад границата ѝ е река Луда Камчия, а на юг достига до река Двойница и седловината, отделяща я от Еминската планина. Надморската ѝ височина е от 0 m при Черно море, до 627 m в западната част (връх Каменяк). Основните местообитания са горските, представени от чисти дъбови и букови гори и смесени широколистни гори с преобладаване на цер *Quercus cerris*, благун *Quercus frainetto*, горун *Quercus dalechampii*, източен бук *Fagus orientalis*, мизийски бук *Fagus sylvatica*, сребролистна липа *Tilia tomentosa*. Около 40% от горите са издънкови. Сред горските масиви, главно около селищата са разпръснати обработваеми земи и ливади с ксеротермни тревни съобщества с преобладаване на белизма *Dichantium ischaemum*, луковична ливадина *Poa bulbosa* и др. Разпръснато разположени скални масиви се намират главно в западната част на планината. По-големите реки в района са Луда Камчия, Двойница и Елешница. На р. Луда Камчия е построен язовир Цонево с водна площ около 300 ha, а на р. Елешница - едноименен язовир с водна площ около 100 ha.

Цели на обявяване на защитената зона:

1.) Запазване на площта на природните местообитания и местообитанията на видове и техните популации, предмет на опазване в рамките на 33;

2.) Запазване на естественото състояние на природните местообитания и местообитанията на видове, предмет на опазване в рамките на ЗЗ, включително и на естествения за тези местообитания видов състав, характерни видове и условия на средата;

3.) Възстановяване при необходимост на площта и естественото състояние на приоритетни природни местообитания и местообитания на видове, както и на популации на видовете, предмет на опазване в рамките на ЗЗ.

Режим на дейности:

1. Забранява се залесяването на ливади, пасища и мери, както и превръщането им в обработваеми земи и трайни насаждения;
2. Забранява се използването на пестициди и минерални торове в пасища и ливади;
3. Забранява се косенето на тръстика в периода от 1 март до 15 август;
4. Забранява се паленето на тръстикови масиви и крайбрежна растителност;
5. Забранява се изграждането на вятърни генератори за производство на електроенергия с изключение на тези, за които към датата на обнародване на Заповедта в Държавен вестник има започната процедура или са съгласувани по реда на глава шеста от ЗООС и/или чл. 31 от ЗБР. Режимът не се прилага за вятърни генератори, използвани като собствени източници на електрическа енергия.

На територията на ЗЗ BG0002044 „Камчийска планина” се срещат следните видове, предмет на опазване на защитена зона:

Птици:

Видове, включени в Прил. 2 на Закона за биологичното разнообразие (Прил. I на Дир.79/409/ЕЕС) - Ловен сокол (*Falco cherrug*), Черногърбо каменарче (*Oenanthe pleschanka*), Египетски лешояд (*Neophron percnopterus*), Черна каня (*Milvus migrans*), Орел рибар (*Pandion haliaetus*), Малък орел (*Hieraetus pennatus*), Скален орел (*Aquila chrysaetos*), Полубеловрата мухоловка (*Ficedula semitorquata*), Малък креслив орел (*Aquila pomarina*), Орел змияр (*Circus gallicus*), Степен блатар (*Circus macrourus*), Полски блатар (*Circus cyaneus*), Тръстиков блатар (*Circus aeruginosus*), Белоглав лешояд (*Gyps fulvus*), Белошипа ветрушка (*Falco naumanni*), Червена каня (*Milvus milvus*), Голям креслив орел (*Aquila clanga*), Осояд (*Pernis ptilorhynchus*), Малък нирец (*Mergus albellus*), Поен лебед (*Cygnus cygnus*), Тундров лебед (*Cygnus columbianus bewickii*), Бял щъркел (*Ciconia ciconia*), Черен щъркел (*Ciconia nigra*), Голяма бяла чапла (*Egretta alba*), Малък воден бик (*Ixobrychus minutus*), Къдроглав пеликан (*Pelecanus crispus*), Розов пеликан (*Pelecanus onocrotalus*), Малък корморан (*Phalacrocorax pygmaeus*), Белоопашат морски орел (*Haliaeetus albicilla*), Полска бърбрица (*Anthus campestris*), Сирийски пъстър кълвач (*Dendrocopos syriacus*), Кръстат (царски) орел (*Aquila heliaca*), Белоопашат мишелов (*Buteo rufinus*), Късопръст ястреб (*Accipiter brevipes*), Ръждив ангъч (*Tadorna ferruginea*), Градинска овесарка (*Emberiza hortulana*), Черночела сврачка (*Lanius minor*), Ливаден блатар (*Circus pygargus*), Ястребогушо коприварче (*Sylvia nisoria*), Вечерна ветрушка (*Falco vespertinus*), Горска чучулига (*Lullula arborea*), Дебелоклюна чучулига (*Melanocorypha calandra*), Белогръб кълвач (*Dendrocopos leucotos*), Козодой (*Caprimulgus europaeus*), Ливаден дърдавец (*Crex crex*), Червеногърба сврачка (*Lanius collurio*), Сокол скитник (*Falco peregrinus*), Среден

пъстър кълвач (*Dendrocopos medius*), Бухал (*Bubo bubo*), Сив жерав (*Grus grus*), Земеродно рибарче (*Alcedo atthis*), Синявица (*Coracias garrulus*), Сив кълвач (*Picus canus*), Черен кълвач (*Dryocopus martius*), Малък горски водобегач (*Tringa glareola*).

Редовно срещащи се мигриращи видове птици, които не са включени в Прил. 2 на Закона за биологичното разнообразие (Прил. I на Дир.79/409/ЕЕС) - Голям корморан (*Phalacrocorax carbo*), Жълтокрака чайка (*Larus cachinnans*), Речна чайка (*Larus ridibundus*), Голям горски водобегач (*Tringa ochropus*), Бял ангъч (*Tadorna tadorna*), Малък гмурец (*Tachybaptus ruficollis*), Зеленоглава патица (*Anas platyrhynchos*), Голям гмурец (*Podiceps cristatus*), Черноврат гмурец (*Podiceps nigricollis*), Голяма белочела гъска (*Anser albifrons*), Кафявоглава потапница (*Aythya ferina*), Качулата потапница (*Aythya fuligula*), Звънарка (*Bucephala clangula*), Обикновен пчелояд *Merops apiaster*), Черношипа ветрушка (*Falco tinnunculus*), Речен дъждосвирец (*Charadrius dubius*), Късокрил кюкавец (*Actitis hypoleucos*), Малък ястреб (*Accipiter nisus*), Сива чапла (*Ardea cinerea*), Ням лебед (*Cygnus olor*), Обикновен мишелов (*Buteo buteo*), Орко *Falco subbuteo*), Тъмногръд брегобегач (*Calidris alpina*), Сива патица (*Anas strepera*), Фиш (*Anas penelope*), Зимно бърне (*Anas crecca*), Шилоопашата патица (*Anas acuta*), Среден нирец (*Mergus serrator*), Лиска (*Fulica atra*), Зеленоножка (*Gallinula chloropus*).

Резултати от проучването на орнитофауната:

В хода на проучването и картирането на гнездовата орнитофауна през 2012 г. в 33 са установени общо 9161 индивида от 109 вида, представители на орнитофауната. От 38 вида птици, чиито гнездови популации и местообитания са предмет на опазване в зоната, в обхвата на проучването са регистрирани 28 вида. Следва да се отбележи че целите и методиката на проучването, не са ориентирани към проучване на горските видове птици, които са основния брой видове, предмет на опазване в зоната. Препоръчва се актуализация на оценката за гнездовата численост на белоопашатия мишелов и малкия креслив орел, в стандартния Natura 2000 формуляр за защитената зона, въз основа на данните от 2012 г. Препоръчва се актуализиране на гнездовия статус на малкия ястреб, в стандартния натура 2000 формуляр за защитената зона, на база данните от 2012 г.

Бележки върху състоянието на местообитанията

Цялостното състояние на местообитанията на видовете, предмет на опазване в 33 може да бъде определено като добро, с изключения на посочените заплахи:

- Установени заплахи - констатирано е разпокъсване и унищожаване на местообитания, вследствие урбанизация в землището на с. Горица, Община Бяла. В района на местността „Бостан тарла” е установена строителна дейност - багер разораваш пасище, по проект за вилно селище. В районите, заети от пясъчни ивици и крайморски гори, достъпни за туристите (местността „Кара дере” в землището на с. Горица, община Бяла) — безпокойство по време на туристическия сезон, замърсяването с битови отпадъци.

Реализацията не води до прояви на прекъсване на функционалните връзки в популациите на видовете. Липсват основания да се очаква измеримо изменение на фактора „фрагментиране” на популации в района. Не се очакват прояви на бариерен ефект. Не се нарушават биокоридорни връзки.

Целостта на защитената зона не е застрашена от негативни въздействия, тъй като в процеса на реализацията на проекта няма да настъпят драстични промени в екологичните условия – загуба на местообитания, фрагментация, нарушаване на традиционния видов състав на зоната.

Реализацията на **СПУП-ПРЗ на територията и ПП на оперативната акватория, зоната за маневриране и зоната за подхождане за обект: „Разширение, реконструкция и модернизация на рибарско пристанище „Чайка” – гр. Бяла“** е свързана с използване на наличният потенциал на територията. От процесите които се извършват, не се очакват кумулативни ефекти по отношение структурата и целостта на защитената зона при изпълнение на настоящият проект.

Местоположение на проекта, не може да окаже отрицателно въздействие върху нестабилните екологични характеристики на географските райони, поради което тези характеристики трябва да се вземат под внимание, и по-конкретно:

1. Съществуващо и одобрено земеползване

Рибарското пристанище се намира на юг от курортната зона на града. Към него отвежда общинска улица, преминаваща на серпентини през прилежащия стръмен терен, която по класификация е с функции на събирателна улица.

Проектът обхваща следните поземлени имоти по кадастралната карта на гр. Бяла:
- **ПИ 07598.116.135**, с площ 15 700 кв.м, НТП: За друг вид естествен ресурс за превантивна защита, собственост: Община Бяла. В поземления имот попада изграденото съществуващо брегоукрепително съоръжение /тип Буна/.

- **ПИ 07598.116.155**, с площ 478 кв.м, НТП: За друг вид естествен ресурс за превантивна защита, собственост: Република България.

- **част от ПИ 07598.119.6**, целият с площ 40 058 кв.м, НТП: Сипей, собственост: Държавата.

План за регулация

Проекта е изработен на основание чл. 16 от ЗУТ, във връзка с чл. 12 и чл. 124а от ЗУТ и чл. 112д от ЗМПВП на Република България.

При изработване на СПУП – План за регулация за описаните имоти, са използвани следните изходни данни:

- Извадка от действащата на гр. Бяла за ПИ № 07598.116.135, 07598.116.155, 07598.119.6, актуална към 01.09.2020 г., получена чрез кадастрално административната информационна система на кадастъра /www.kais.cadastre.bg/;

- Извадка от регулационния план на гр. Бяла в района на рибарско пристанище „Чайка“

- Извадка от проекта по част ХТС /проектант – колектива на „Геозащита“ ЕООД/ На база съвместяване на изходните материали и данни е изработен проект на ПУП – ПР на обект „Разширение, реконструкция и модернизация на рибарско пристанище „Чайка“ предвиждащ следното:

- От ПИ 07598.116.135 се образува УПИ I-135, кв. 586 за рибарско пристанище, като от него се отнема за улична регулация. Предвижда се кръгово движение като обръщач с ширина 6 м на пътното платно. Достъпа се осигурява по улица между осови точки 687,

1309, 686, 1308, 677 и 676. Предвиден е пешеходен тротоар с ширина 2 м.

- От ПИ 07598.116.155 се образува УПИ III – 155, кв. 588 за брегоукрепително съоръжение.
- От част от ПИ 07598.119.6 се образува УПИ II-6, кв. 587 за брегоукрепително съоръжение.
- Съгласно чл. 9 и чл. 10 от Закона за устройство на черноморското крайбрежие (ЗУЧК) УПИ I-135, „За рибарско пристанище“ кв. 586, УПИ II-6 за „брегоукрепително съоръжение“, кв. 588 и УПИ III-155 за „брегоукрепително съоръжение“, кв. 587 попадат в охранителна зона „А“ с режим на особена териториално устройствена защита

План за застрояване

Изискванията към СПУП-ПРЗ съгласно ЗУТ и наредбите към него са спазени:

- Устройствовената зона е Пс /смесена производствена зона/
- Начин на трайно ползване – за пристанище („рибарско пристанище“ съгласно чл. 93, т. 2 и чл. 107 от ЗМПВВПРБ)
- Плътност на застрояване / $P_{застр}$ / - 50 %
- Коефициент на интензивност на застрояване / $K_{инт}$ / - 1.5
- Минимална озеленена площ в урегулирания имот /Позел./ - 30 %
- Височина и етажност на застрояване - ≤ 7.5 м
- Начинът на застрояване - /е/ свободно
- Зоната на застрояване – указана е със съответните ограничителни линии на застрояване на проекта за ПУП - ПРЗ /графична част/;

Комуникационно – транспортна схема

Уличната мрежа е проектирана, като са взети в предвид всички съществуващи (изградени) и проектирани на по-преден етап транспортни комуникации, както и предназначението на територията. Габаритите и радиусите отговарят на улици V клас. Пътното платно е с ширина от 6.00м (две ленти по 3.00м) и 5.5м (две ленти по 2.75м). Тротоарите са с ширина от 1.50м, достатъчни да поберат бъдещата подземна инфраструктура. Радиусите на бордюрните криви при кръстовищата са 6.00м. Осигурен е достъп до всички прилежащи парцели.

Парцеларен план на оперативната акватория, зоната за маневриране зоната за подхождане

Цел за разработката

Парцеларният план е изработен с цел определяне на координатите на граничните точки и изчисляване на площта на оперативната акватория, зоната за маневриране и зоната за подхождане на кораби за рибарско пристанище „Чайка“, гр. Бяла.

Изпълнено е в съответствие с изискванията на *Закона за морските пространства, вътрешните водни пътища и пристанищата на Република България* (ЗМПВВПРБ) – чл. 112 д, чл. 92, ал. 4 и 5 и §65, ал. 1 и 2 от ПЗР към ЗИД – съгласно *Наредба № 10 от 31. 03. 2014 г. за обхвата и съдържанието, изработването, одобряването и изменението на*

генералните планове на пристанищата за обществен транспорт, тъй като за рибарските пристанища няма нарочна наредба. Съгласно ЗМПВВПРБ - чл. 107. (Изм. - ДВ, бр. 24 от 2004 г., бр. 28 от 2013 г.) Рибарско е всяко пристанище, предназначено за домуване или приставане на риболовни кораби с цел разтоварване на прясна риба, което не извършва обработка на други товари и поща и обслужване на пътници по смисъла на чл. 116.

При реализацията на проекта няма да бъдат засегнати съществуващи и бъдещи планирани ползватели на земи.

2. Мочурища, крайречни области, речни устия

В близост до имотите които са включени във СПУП-ПРЗ на територията и ПП на оперативната акватория, зоната за маневриране и зоната за подхождане за обект: „Разширение, реконструкция и модернизация на рибарско пристанище “Чайка” – гр. Бяла“ няма речни устия, мочурища, крайречни области.

3. Крайбрежни зони и морска околна среда

СПУП-ПРЗ на територията и ПП на оперативната акватория, зоната за маневриране и зоната за подхождане за обект: „Разширение, реконструкция и модернизация на рибарско пристанище „Чайка” – гр. Бяла“ попада в охранителна зона „А“ съгласно ЗУЧК.

4. Планински и горски райони

Територията – предмет на СПУП-ПРЗ на територията и ПП на оперативната акватория, зоната за маневриране и зоната за подхождане за обект: „Разширение, реконструкция и модернизация на рибарско пристанище “Чайка” – гр. Бяла“ не граничи със горски и планински територии

5. Защитени със закон територии

СПУП-ПРЗ на територията и ПП на оперативната акватория, зоната за маневриране и зоната за подхождане за обект: „Разширение, реконструкция и модернизация на рибарско пристанище „Чайка” – гр. Бяла“ не попада в защитена територия по смисъла на Закона за защитените територии.

6. Засегнати елементи от Националната екологична мрежа

Територията – предмет на СПУП-ПРЗ на територията и ПП на оперативната акватория, зоната за маневриране и зоната за подхождане за обект: „Разширение, реконструкция и модернизация на рибарско пристанище „Чайка” – гр. Бяла“, област Варна **попада в защитена зона (ЗЗ) по реда на Закона за биологичното разнообразие:**

- ЗЗ „Камчийска планина“ с код ВГ0002044 за опазване на дивите птици, обявена със Заповед № РД-132 от 10. 02. 2012 г. ДВ. бр. 23/ 20. 03. 2012 г. на Министъра на околната среда и водите, изменението ѝ е със заповед РД-77 от 28. 01. 2013 г. ДВ. бр. 10/ 2013 г. на министъра на околната среда и водите.

7. Ландшафт и обекти с историческа, културна или археологическа стойност

Територията – предмет на СПУП-ПРЗ на територията и ПП на оперативната акватория, зоната за маневриране и зоната за подхождане за обект: „Разширение, реконструкция и модернизация на рибарско пристанище „Чайка” – гр. Бяла“ не засяга територии за опазване на обекти на културното наследство.

8. Територии и/или зони и обекти със специфичен санитарен статут или подлежащи на здравна защита

Територията – предмет на СПУП-ПРЗ на територията и ПП на оперативната акватория, зоната за маневриране и зоната за подхождане за обект: „Разширение, реконструкция и модернизация на рибарско пристанище „Чайка” – гр. Бяла“ не засяга чувствителни зони, уязвими зони и санитарно-охранителни зони.

Тип и характеристики на потенциалното въздействие върху околната среда, като се вземат предвид вероятните значителни последици за околната среда вследствие на реализацията на проекта:

Територията – предмет на СПУП-ПРЗ на територията и ПП на оперативната акватория, зоната за маневриране и зоната за подхождане за обект: „Разширение, реконструкция и модернизация на рибарско пристанище „Чайка” – гр. Бяла“ със своите функции и предназначение не излиза с влиянието си извън границите на имотите и не засяга съседни имоти.

➤ въздействие върху материалните активи

Територията – предмет на СПУП-ПРЗ на територията и ПП на оперативната акватория, зоната за маневриране и зоната за подхождане за обект: „Разширение, реконструкция и модернизация на рибарско пристанище “Чайка” – гр. Бяла“ няма да доведе до унищожаване на материални активи.

➤ въздействие върху културното наследство

Не е известно да се засягат единични или групови паметници на културата. Въздействието се оценява като нулево.

➤ въздействие върху атмосферния въздух и климата

По време на реализацията на проекта не се очаква замърсяване на атмосферния въздух в района, което да доведе до отрицателно въздействие.

➤ въздействие върху водите

По време на реализацията на проекта не се очакват отклонения в качеството на водите в района.

С реализацията на проекта не се предвижда замърсяване на повърхностни и подпочвени води в района.

При реализирането на проекта не предвижда заустване на пречистени и непречистени води във водни хоризонти.

➤ **въздействие върху почвата**

С реализацията на проекта не се очакват отклонения в качеството на почвите.

➤ **въздействие върху земните недра**

Реализирането на проекта изключва възможност за въздействие върху земните недра. Въздействието се оценява като нулево.

В границите на разглежданата разработка и в района и няма полезни изкопаеми, не се предвиждат дейности в земни недра.

➤ **въздействие върху ландшафта**

Въздействието се оценява като дългосрочно, положително.

➤ **въздействие върху биологичното разнообразие и неговите**

елементи и защитените територии

СПУП-ПРЗ на територията и ПП на оперативната акватория, зоната за маневриране и зоната за подхождане за обект: „Разширение, реконструкция и модернизация на рибарско пристанище „Чайка” – гр. Бяла“ ще се реализира на територия, която не попада в защитена територия по смисъла на Закона за защитените територии. Спецификата на разработката не представлява реална заплаха за защитния режим на ЗТ. Въздействието се оценява като нулево.

2. Въздействие върху елементите на Националната екологична мрежа, включително на разположените в близост до инвестиционното предложение

СПУП-ПРЗ на територията и ПП на оперативната акватория, зоната за маневриране и зоната за подхождане за обект: „Разширение, реконструкция и модернизация на рибарско пристанище „Чайка” – гр. Бяла“, област Варна, попадат в защитена зона (ЗЗ) по реда на **Закона за биологичното разнообразие:**

- ЗЗ „Камчийска планина“ с код BG0002044 за опазване на дивите птици, обявена със Заповед № РД-132 от 10. 02. 2012 г. ДВ. бр. 23/20. 03. 2012 г. на Министъра на околната среда и водите, изменението ѝ е със заповед РД-77 от 28. 01. 2013 г. ДВ. бр. 10/ 2013 г. на министъра на околната среда и водите.

СПУП-ПРЗ на територията и ПП на оперативната акватория, зоната за маневриране и зоната за подхождане за обект: „Разширение, реконструкция и модернизация на рибарско пристанище „Чайка” – гр. Бяла“ не засяга чувствителни зони, уязвими зони и санитарно-охранителни зони.

Съгласно писмо с **изх. № ЕО-34/ 10. 02. 2021 г.** на МОСВ – София се установява, че територията, предмет на ПУП-ПРЗ и ПП не попада в защитена територия по смисъла на Закона за защитените територии, но попада в границите на защитена зона/ЗЗ/ от Националната екологична мрежа НАТУРА 2000 по реда на Закона за биологичното разнообразие.

33 „Камчийска планина“ с код BG0002044 за опазване на дивите птици, обявена със Заповед № РД-132 от 10. 02. 2012 г. ДВ бр. 23/ 20. 03. 2012 г. на Министъра на околната среда и водите, изменението и е със заповед РД-77 от 28. 01. 2013 г. ДВ. бр. 10/ 2013 г. на министъра на околната среда и водите.

СПУП-ПРЗ на територията и ПП на оперативната акватория, зоната за маневриране и зоната за подхождане за обект: „Разширение, реконструкция и модернизация на рибарско пристанище „Чайка“ – гр. Бяла“, попада под разпоредбите на чл. 2, ал. 2, т. 1 и 2 от Наредбата за ОС и подлежи на процедура по преценяване на вероятната степен на отрицателно въздействие върху защитената зона.

Реализацията на проекта не води до прояви на прекъсване на функционалните връзки в популациите на видовете. Липсват основания да се очаква измеримо изменение на фактора „фрагментиране“ на популации в района. Не се очакват прояви на бариерен ефект. Не се нарушават биокоридорни връзки.

Целостта на защитената зона не е застрашена от негативни въздействия, тъй като в процеса на реализацията на проекта няма да настъпят промени в екологичните условия – загуба на местообитания, фрагментация, нарушаване на традиционния вид състав на зоната.

За всички видове птици, бозайници, земноводни и влечуги, предмет на опазване в защитените зони не се очаква загуба или влошаване на местообитанията, както и въздействие върху числеността и плътността на популациите им.

д/ Основни цели на плана/програмата

Цел за разработката

Парцеларният план е изработен с цел определяне на координатите на граничните точки и изчисляване на площта на оперативната акватория, зоната за маневриране и зоната за подхождане на кораби за рибарско пристанище „Чайка“, гр. Бяла.

Изпълнено е в съответствие с изискванията на *Закона за морските пространства, вътрешните водни пътища и пристанищата на Република България* (ЗМПВВПРБ) – чл. 112 д, чл. 92, ал. 4 и 5 и §65, ал. 1 и 2 от ПЗР към ЗИД – съгласно *Наредба № 10 от 31. 03. 2014 г. за обхвата и съдържанието, изработването, одобряването и изменението на генералните планове на пристанищата за обществен транспорт*, тъй като за рибарските пристанища няма нарочна наредба. Съгласно ЗМПВВПРБ - чл. 107. (Изм. - ДВ, бр. 24 от 2004 г., бр. 28 от 2013 г.) *Рибарско е всяко пристанище, предназначено за домуване или приставане на риболовни кораби с цел разтоварване на прясна риба, което не извършва обработка на други товари и поща и обслужване на пътници по смисъла на чл. 11б.*

Орган за приемане – **Национален експертен съвет по устройство на територията при МРРБ**

Орган за одобряване – **Министъра на регионалното развитие и благоустройството**

СПУП-ПРЗ е съобразен с действащите подробни устройствени планове за съседните територии по отношение на зонирването на територията и комуникационно-

транспортната схема, както и с приетите и влезли в сила ПУП и частични изменения на ПУП за този микрорайон.

За постигането на целта на разработката са решени следните основни задачи:

- определяне на вътрешната структура на територията;
- определяне на устройствените зони в територията;
- определяне на йерархичната съподчиненост на комуникационната мрежа;
- развитие, оразмеряване и провеждане на инженерните мрежи;
- създаване на условия за поддържане на екологическото равновесие и опазване на природната среда.

Посочените цели и задачи имат принципен характер и чрез тях могат да се оценят резултатите от проектното решение. В този смисъл **СПУП-ПРЗ** съдържа решения за:

- о общата структурата на територията;
- о границите за застрояване;
- о обектите на обслужването;

е/ Финансиране на плана/програмата (държавен, общински бюджет или международни програми, други финансови институции)

Реалното изпълнение на СПУП-ПРЗ на територията и ПП на оперативната акватория, зоната за маневриране и зоната за подхождане за обект: „Разширение, реконструкция и модернизация на рибарско пристанище „Чайка” – гр. Бяла“ , област Варна, се състои във следното:

Рибарското пристанище се намира на юг от курортната зона на града. Към него отвежда общинска улица, преминаваща на серпентини през прилежащия стръмен терен, която по класификация е с функции на събирателна улица.

- Проектът обхваща следните поземлени имоти по кадастралната карта на гр. Бяла:
- **ПИ 07598.116.135**, с площ 15 700 кв.м, НТП: За друг вид естествен ресурс за превантивна защита, собственост: Община Бяла. В поземления имот попада изграденото съществуващо брегоукрепително съоръжение /тип Буна/.
 - **ПИ 07598.116.155**, с площ 478 кв.м, НТП: За друг вид естествен ресурс за превантивна защита, собственост: Република България.
 - **част от ПИ 07598.119.6**, целият с площ 40 058 кв.м, НТП: Сипей, собственост: Държавата.

План за регулация

Проекта е изработен на основание чл. 16 от ЗУТ, във връзка с чл. 12 и чл. 124а от ЗУТ и чл. 112д от ЗМПВП на Република България.

При изработване на СПУП – План за регулация за описаните имоти, са използвани следните изходни данни:

- Извадка от действащата на гр. Бяла за ПИ № 07598.116.135, 07598.116.155, 07598.119.6, актуална към 01.09.2020 г., получена чрез кадастрално административната информационна система на кадастъра /www.kais.cadastre.bg/;
- Извадка от регулационния план на гр. Бяла в района на рибарско пристанище „Чайка“

- Извадка от проекта по част ХТС /проектант – колектива на „Геозащита“ ЕООД/ На база съвместяване на изходните материали и данни е изработен проект на ПУП – ПР на обект „Разширение, реконструкция и модернизация на рибарско пристанище „Чайка“ предвиждащ следното:

- От ПИ 07598.116.135 се образува УПИ I-135, кв. 586 за рибарско пристанище, като от него се отнема за улична регулация. Предвижда се кръгово движение като обръщач с ширина 6 м на пътното платно. Достъпа се осигурява по улица между осови точки 687, 1309, 686, 1308, 677 и 676. Предвиден е пешеходен тротоар с ширина 2 м.

- От ПИ 07598.116.155 се образува УПИ III – 155, кв. 588 за брегоукрепително съоръжение.

- От част от ПИ 07598.119.6 се образува УПИ II-6, кв. 587 за брегоукрепително съоръжение.

- Съгласно чл. 9 и чл. 10 от Закона за устройство на черноморското крайбрежие (ЗУЧК) УПИ I-135, „За рибарско пристанище“ кв. 586, УПИ II-6 за „брегоукрепително съоръжение“, кв. 588 и УПИ III-155 за „брегоукрепително съоръжение“, кв. 587 попадат в охранителна зона „А“ с режим на особена териториално устройствена защита

План за застрояване

Изискванията към СПУП-ПРЗ съгласно ЗУТ и наредбите към него са спазени:

- Устройствовата зона е Пс /смесена производствена зона/
- Начин на трайно ползване – за пристанище („рибарско пристанище“ съгласно чл. 93, т. 2 и чл. 107 от ЗМПВВПРБ)
- Плътност на застрояване /П_{застр}/ - 50 %
- Коефициент на интензивност на застрояване /К_{инт}/ - 1.5
- Минимална озеленена площ в урегулирания имот /Позел./ - 30 %
- Височина и етажност на застрояване - ≤ 7.5 м
- Начинът на застрояване - /e/ свободно
- Зоната на застрояване – указана е със съответните ограничителни линии на застрояване на проекта за ПУП - ПРЗ /графична част/;

Комуникационно – транспортна схема

Уличната мрежа е проектирана, като са взети в предвид всички съществуващи (изградени) и проектирани на по-преден етап транспортни комуникации, както и предназначението на територията. Габаритите и радиусите отговарят на улици V клас. Пътното платно е с ширина от 6.00 м (две ленти по 3.00 м) и 5.5 м (две ленти по 2.75 м). Тротоарите са с ширина от 1.50 м, достатъчни да поберат бъдещата подземна инфраструктура. Радиусите на бордюрните криви при кръстовищата са 6.00 м. Осигурен е достъп до всички прилежащи парцели.

Парцеларен план на оперативната акватория, зоната за маневриране зоната за подхождане

ВСИЧКО ТОВА ЩЕ СЕ ФИНАНСИРА ОТ ВЪЗЛОЖИТЕЛЯ НА СПУП-ПРЗ И ПП- ОБЩИНА БЯЛА.

ж/ Срокове и етапи на изготвянето на плана/програмата и наличие (нормативно регламентирано) на изискване за обществено обсъждане или други процедурна форма за участие на обществеността

Съгласно чл. 112д от ЗМПВПП на Република България СПУП-ПРЗ е съобразен с предвижданията на Морския пространствен план на Република България и на съответните концепции и схеми за пространствено развитие и устройствените планове от по-горна степен, и е разработен като план за регулация и застрояване за пристанищната територия, придружен от комуникационно-транспортна схема, и парцеларен план за пристанищната акватория. С парцеларния план са определени разположението на хидротехническите пристанищни съоръжения – стационарни и/или плаващи, границите на пристанищната акватория и на отделните зони в нея и навигационното осигуряване на пристанищната акватория. Проектът на специализиран подробен устройствен план е съгласуван с министъра на транспорта, информационните технологии и съобщенията и с министъра на земеделието, храните и горите, преди внасянето му за приемане и одобряване.

Проектът следва да се разгледа от Националния експертен съвет по устройство на територията и регионална политика, и след неговото приемане се одобрява от министъра на регионалното развитие и благоустройството или от оправомощено от него длъжностно лице.

3. Информация за органа, отговорен за прилагането на плана/програмата

Прилагането на СПУП-ПРЗ и ПП ще се осъществява съгласно ЗМПВПП на Република България и ще се съблюдава от органите, имащи правомощия по този закон – ДМА - ВАРНА.

4. Орган за приемане/одобряване/утвърждаване на плана/програмата

Проектът за СПУП-ПРЗ се одобрява със заповед на се одобрява от министъра на регионалното развитие и благоустройството или от оправомощено от него длъжностно лице.

5. (не е задължително за попълване)

Моля да бъде допуснато извършването само на екологична оценка (ЕО)/В случаите по чл. 91, ал. 2 от Закона за опазване на околната среда (ЗООС), когато за инвестиционно предложение, включено в приложение № 1 или в приложение № 2 към ЗООС, се изисква и изготвянето на самостоятелен план или програма по чл. 85, ал. 1 и 2 ЗООС, поради следните основания (мотиви):

Парцеларният план е изработен с цел определяне на координатите на граничните точки и изчисляване на площта на оперативната акватория, зоната за маневриране и зоната за подхождане на кораби за рибарско пристанище „Чайка“, гр. Бяла.

Изпълнено е в съответствие с изискванията на *Закона за морските пространства,*

вътрешните водни пътища и пристанищата на Република България (ЗМПВВПРБ) – чл. 112 д, чл. 92, ал. 4 и 5 и §65, ал. 1 и 2 от ПЗР към ЗИД – съгласно Наредба № 10 от 31. 03. 2014 г. за обхвата и съдържанието, изработването, одобряването и изменението на генералните планове на пристанищата за обществен транспорт, тъй като за рибарските пристанища няма нарочна наредба. Съгласно ЗМПВВПРБ - чл. 107. (Изм. - ДВ, бр. 24 от 2004 г., бр. 28 от 2013 г.) Рибарско е всяко пристанище, предназначено за домуване или приставане на риболовни кораби с цел разтоварване на прясна риба, което не извършва обработка на други товари и поща и обслужване на пътници по смисъла на чл. 116.

Приложение:

А. Информация по чл. 8а, ал. 2 от Наредбата за условията и реда за извършване на екологична оценка на планове и програми:

1. Характеристика на плана/програмата относно:

а) инвестиционните предложения по приложение № 1 към чл. 92, т. 1 и приложение № 2 към чл. 93, ал. 1, т. 1 и 2 ЗООС и/или други инвестиционни предложения с предполагаемо значително въздействие върху околната среда, спрямо които предлаганият план/програма определя критерии, нормативи и други ръководни условия от значение за бъдещото им разрешаване или одобряване по отношение на местоположение, характер, мащабност и експлоатационни условия:

Няма инвестиционни предложения по приложение № 1 към чл. 92, т. 1 и приложение № 2 към чл. 93, ал. 1, т. 1 и 2 ЗООС и/или други инвестиционни предложения с предполагаемо значително въздействие върху околната среда, спрямо които предлаганият план/програма определя критерии, нормативи и други ръководни условия от значение за бъдещото им разрешаване или одобряване по отношение на местоположение, характер, мащабност и експлоатационни условия.

б) мястото на предлагания план/програма в цялостния процес или йерархия на планиране и степен, до която планът/програмата влияе върху други планове и програми:

Рибарското пристанище се намира на юг от курортната зона на града. Към него отвежда общинска улица, преминаваща на серпентини през прилежащия стръмен терен, която по класификация е с функции на събирателна улица.

Проектът обхваща следните поземлени имоти по кадастралната карта на гр. Бяла:

- **ПИ 07598.116.135**, с площ 15 700 кв.м, НТП: За друг вид естествен ресурс за превантивна защита, собственост: Община Бяла. В поземления имот попада изграденото съществуващо брегоукрепително съоръжение /тип Буна/.
- **ПИ 07598.116.155**, с площ 478 кв.м, НТП: За друг вид естествен ресурс за превантивна защита, собственост: Република България.
- **част от ПИ 07598.119.6**, целият с площ 40 058 кв.м, НТП: Сипей, Собственост: Държавата.

План за регулация

Проекта е изработен на основание чл. 16 от ЗУТ, във връзка с чл. 12 и чл. 124а от ЗУТ и чл. 112д от ЗМПВП на Република България.

При изработване на СПУП – План за регулация за описаните имоти, са използвани следните изходни данни:

- Извадка от действащата на гр. Бяла за ПИ № 07598.116.135, 07598.116.155, 07598.119.6, актуална към 01. 09. 2020 г., получена чрез кадастрално административната информационна система на кадастъра /www.kais.cadastre.bg/;
- Извадка от регулационния план на гр. Бяла в района на рибарско пристанище „Чайка“
- Извадка от проекта по част ХТС/ проектант – колектива на „Геозащита“ ЕООД/ На база съвместяване на изходните материали и данни е изработен проект на ПУП – ПР на обект „Разширение, реконструкция и модернизация на рибарско пристанище „Чайка“ предвиждащ следното:
 - От ПИ 07598.116.135 се образува УПИ I-135, кв. 586 за рибарско пристанище, като от него се отнема за улична регулация. Предвижда се кръгово движение като обръщач с ширина 6 м на пътното платно. Достъпа се осигурява по улица между осови точки 687, 1309, 686, 1308, 677 и 676. Предвиден е пешеходен тротоар с ширина 2 м.
 - От ПИ 07598.116.155 се образува УПИ III – 155, кв. 588 за брегоукрепително съоръжение.
 - От част от ПИ 07598.119.6 се образува УПИ II-6, кв. 587 за брегоукрепително съоръжение.
 - Съгласно чл. 9 и чл. 10 от Закона за устройство на черноморското крайбрежие (ЗУЧК) УПИ I-135, „За рибарско пристанище“ кв. 586, УПИ II-6 за „брегоукрепително съоръжение“, кв. 588 и УПИ III-155 за „брегоукрепително съоръжение“, кв. 587 попадат в охранителна зона „А“ с режим на особена териториално устройствена защита

План за застрояване

Изискванията към СПУП-ПРЗ съгласно ЗУТ и наредбите към него са спазени:

- Устройствовената зона е Пс /смесена производствена зона/
- Начин на трайно ползване – за пристанище („рибарско пристанище“ съгласно чл. 93, т. 2 и чл. 107 от ЗМПВВППРБ)
- Плътност на застрояване /П_{застр}/ - 50 %
- Коефициент на интензивност на застрояване /К_{инт}/ - 1.5
- Минимална озеленена площ в урегулирания имот /Позел./ - 30 %
- Височина и етажност на застрояване - ≤ 7.5 м
- Начинът на застрояване - /е/ свободно
- Зоната на застрояване – указана е със съответните ограничителни линии на застрояване на проекта за ПУП - ПРЗ /графична част/;

Комуникационно – транспортна схема

Уличната мрежа е проектирана, като са взети в предвид всички съществуващи

(изградени) и проектирани на по-преден етап транспортни комуникации, както и предназначението на територията. Габаритите и радиусите отговарят на улици V клас. Пътното платно е с ширина от 6.00 м (две ленти по 3.00 м) и 5.5 м (две ленти по 2.75 м). Тротоарите са с ширина от 1.50 м, достатъчни да поберат бъдещата подземна инфраструктура. Радиусите на бордюрните криви при кръстовищата са 6.00 м. Осигурен е достъп до всички прилежащи парцели.

Парцеларен план на оперативната акватория, зоната за маневриране зоната за подхождане

Цел за разработката

Парцеларният план е изработен с цел определяне на координатите на граничните точки и изчисляване на площта на оперативната акватория, зоната за маневриране и зоната за подхождане на кораби за рибарско пристанище „Чайка“, гр. Бяла.

Изпълнено е в съответствие с изискванията на *Закона за морските пространства, вътрешните водни пътища и пристанищата на Република България* (ЗМПВВПРБ) – чл. 112 д, чл. 92, ал. 4 и 5 и §65, ал. 1 и 2 от ПЗР към ЗИД – съгласно *Наредба № 10 от 31. 03. 2014 г. за обхвата и съдържанието, изработването, одобряването и изменението на генералните планове на пристанищата за обществен транспорт*, тъй като за рибарските пристанища няма нарочна наредба. Съгласно ЗМПВВПРБ - чл. 107. (Изм. - ДВ, бр. 24 от 2004 г., бр. 28 от 2013 г.) *Рибарско е всяко пристанище, предназначено за домуване или приставане на риболовни кораби с цел разтоварване на прясна риба, което не извършва обработка на други товари и поща и обслужване на пътници по смисъла на чл. 116.*

Местоположение

Разглежданата акватория се намира в Черно море, на юг от курортната зона на гр. Бяла.

Акваторията се класифицира като “вътрешни морски води” по смисъла на *Закона за морските пространства, вътрешните водни пътища и пристанищата на Република България*. Тя попада в „зона А” на Черноморското крайбрежие по ЗУЧК.

Акваторията в зоната на обекта не е район на съществуващо и перспективно ползване на водите по смисъла на *Наредба № 8/ 2001 г. за качеството на крайбрежните морски води /ДВ 10/ 2001 г./*.

Районът не е защитена територия по смисъла на *Закона за защитените територии* (ЗЗТ). Районът не попада в защитена зона от мрежата НАТУРА-2000.

Районът не попада в архитектурно-археологически резервати.



Съществуващи и нови стационарни и/или плаващи хидротехнически пристанищни съоръжения

В разглеждания район има регистрирано рибарско пристанище и изградено брегоукрепително съоръжение /буна/. Приложено е Удостоверение за експлоатационна годност на пристанището.

Най-големият разчетен кораб, който застава е с ширина 2.5 м и дължина 10 м.

Основополагащо за акваторията на пристанището е ситуационното разполагане на дамбата и буните. Предвижда се съществуващата буна да се удължи с 150 м и да се изгради ново брегоукрепително съоръжение /буна/ с дължина 160 м. На чертежа Парцеларен план е показан със син цвят проекта на буните и дамбата. С черни линии са показани проектните имоти, които се образуват в акваторията на Черно море. Имотите са с проектни идентификатори 07598.116.157 и 07598.116.158, получени официално от СГКК – Варна.

Предвидена е тилна територия с наклонен кей на 2 места (слип за рибарски лодки). На територията могат да се разположат съоръженията, обслужващи пристанището – примерно административна сграда, спомагателни постройки и др. С червен пунктир е показана ограничителна линия на застрояване.

Предвидени са плаващи пирсове понтонен тип за домуване на лодките на вода. Те са закотвени с мъртви котви и по принцип е възможно тяхното преместване при необходимост. Предвидени са 7 нови плаващи понтони и 1 съществуващ, който се запазва.

Проектният капацитет на пристанището е променлива величина, тъй като зависи от размера на плавателните съдове. На този етап е приет капацитет 264 места (виж табл. 3-1), който обаче може да бъде променян:

Проектен капацитет на пристанището (лодкоместа)

	Категория	Дължина, m	Ширина, m	Брой
	I	до 5,00	-	-
	II	5,0÷6,49	1,50	134
	III	6,5÷7,99	-	-
	IV	8,0÷9,49	1,80	50
	V	9,5÷10,99	2,50	80
	VI	11,0÷12,99	-	-
	VII	13,0÷15,0	-	-
	VIII	15÷18	-	-
	IX	18÷24	-	-
	X	24÷40	-	-
			общо	264

Използвана методика за определяне параметрите (граници и проектни дълбочини) на пристанищната акватория и на всяка от зоните в нея

Методични указания по отношение на пристанищните акватории има в представения списък на използваната литература.

Съгласно *Наредба № 9 от 17.10.2013 г. за изискванията за експлоатационна годност на пристанищата и специализираните пристанищни обекти* (обн., ДВ, бр. 96 от 5.11.2013 г.) е необходимо:

- акваторията на пристанището да е защитена от вълново въздействие (в разглеждания случай са предвидени допълнение към изградено брегоукрепително съоръжение и ново брегоукрепително съоръжение /буна/ с дължина 160 м);

- акваторията да е навигационно осигурена по начин предвиден в действащ парцеларен план за акваторията на пристанището и в съответствие с изискванията на Международните правила за предпазване от сблъскване на море, 1972 г., изменени с поправките съгласно Резолюция А.910(22) от 29 ноември 2001 г., в сила от 29 ноември 2003 г., резолюция А.1004(25) от 29 ноември 2007 г., в сила от 1 декември 2009 г. (ДВ, бр. 95 от 2009 г.), и Комбинираната система от морски плаващи знаци – система "А" (в сила за Република България от 1.09.1983 г. съгласно Указ № 1212 от 1983 г. на Държавния съвет на НРБ – ДВ, бр. 34 от 1983 г.) – за морските пристанища;

площта на зоната за подхождане, на зоната за маневриране и на оперативната акватория да позволява безопасното подхождане,

- маневриране и приставане на най-големия разчетен кораб за съответното пристанище;

- по повърхността и в дълбочина оперативната акватория да е свободна от препятствия, включително плаващите хидротехнически съоръжения, служещи за връзка

между кораба и брега, да са разположени така, че да не се затруднява маневрирането и приставането на корабите.

Наредба № 10 от 31. 03. 2014 г. за обхвата и съдържанието, изработването, одобряването и изменението на генералните планове на пристанищата за обществен транспорт (обн., ДВ, бр. 32 от 08. 04. 2014 г., изм., бр. 2 от 09. 01 .2015 г., в сила от 09. 01. 2015 г.) дава следните указания:

- за основа на изчисленията относно параметрите на хидротехническите пристанищни съоръжения за приставане на кораби и на пристанищната акватория и отделните зони в нея се вземат данните за най-големия разчетен кораб, като ширината на оперативната акватория на съответния пристанищен терминал не може да надхвърля при предвидено приставане на кораб на борд на стационарно хидротехническо пристанищно съоръжение – 1,5 пъти ширината на най-големия разчетен кораб;

- при предвидено приставане на кораб на кърма на стационарно хидротехническо пристанищно съоръжение – 1,5 пъти дължината на най-големия разчетен кораб;

- когато за връзка между кораба и брега се използва плаващо хидротехническо съоръжение, за изчисляване на максималната допустима ширина на оперативната акватория към стойността 1,5 пъти ширината на най-големия разчетен кораб се добавя ширината на плаващото хидротехническо съоръжение – при вертикална кейова стена;

- когато два съседни терминала на пристанището или две съседни пристанища имат обща сухоземна граница, общата граница на оперативните им акватории минава по мислената перпендикулярна линия, спусната към брега;

- диаметърът на обръщателния кръг в зоната за маневриране, когато изграждането на такъв е необходимо, не може да надхвърля 2 пъти дължината на най-големия от разчетните кораби за пристанищата и/или пристанищните терминали, за които тази зона е обща.

- данните се представят в координатни системи „БГС 2005“ и WGS84.

Допълнително са използвани следните изисквания, заложиени в специализираната литература по морски пристанища:

изчислената дълбочина на акваторията се приема като сума от газенето на най-големия разчетен кораб + четири запаса: навигационен запас (зависи от характера на дъното и дължината

- на кораба и се изменя от 0,30 m при тинесто дъно и дължина на кораба до 85 m до 1,60 m при скално дъно и дължина на кораба 251-300 m); запас за вълнение; запас за увеличаване на газенето на кораба при движение (запас за диферент – зависи от скоростта на движение на кораба, формата му, размерите му и др. фактори); запас за затлачване на акваторията (технически запас);

- формалната граница между акваторията и територията на пристанището е кейовата линия (кейовият фронт), който се формира от всички кейови места. На участъците, където по една или друга причина няма кей, за граница между територията и акваторията се приема водната линия при средно многогодишно водно ниво;

- дължината на кея (респективно на оперативната му акватория) се определя като сума от максималната дължина на разчетния кораб и запас за обезпечаване на безопасния му престой и маневриране при заставане и снемане от кейовото място (запасът се изменя от 10 до 25 m в зависимост от дължината на разчетния кораб и конфигурацията на кейовия

фронт) – не се отнася за рибарските кораби;

- при носово или кърмово швартоване на кораб към кей на всеки кораб се определя участък от кейовия фронт с ширина равна на двойната ширина на кораба;

Определянето на параметрите (граници и проектни дълбочини) е предмет на дисциплината „Хидротехническо строителство на морски пътища и пристанища“, която се занимава с Генералните планове на пристанищата, технически характеристики на пристанището (дълбочина на акваторията; кота на територията; размери на акваторията; дължина на кейовите места; размери на територията) и дава формули за определяне на:

- ширината на входа на пристанището;
- скоростта на кораба;
- скоростта на изместване (дрейф) на кораба от вятър и течение;
- ъгълът на „рискаене“;
- височината на корабните вълни;
- ширината на маневрената ивица;
- изчислителните характеристики на кораба.

По принцип от голямо значение е скоростта на движение на кораба. Тя не трябва да бъде много малка за да не загуби управляемост, но не трябва и да бъде много голяма за да не размива дъното и брега и от изискванията за безопасност.

Специфика на рибарските пристанища по чл. 107 от ЗМПВВПРБ

Плановото устройство на рибарските пристанища не се третира в родната техническа литература. Поради това се използват указания за компановката им предимно от чужди източници или аналогични на яхтените пристанища.

Навигационно осигуряване на пристанищната акватория и на отделните зони в нея – плаващи и стационарни навигационни знаци и съоръжения

Съгласно ЗМПВВПРБ „навигационно осигуряване на пристанищната акватория" е комплекс от наземни и плаващи навигационни знаци (светещи или несветещи, излъчващи или неизлъчващи радиосигнали), създаден с цел ориентиране на корабите при подходането или излизането им от пристанищата и за обозначаване на местата, представляващи навигационна опасност за корабоплаването.

Достъпът на кораби до акваторията на рибарско пристанище „Чайка" се осъществява от югоизток между т. 63, т. 64 и т. 65 от зоната за подходане показана на чертеж „Трасировъчна схема“. Зоната за маневриране започва между точки 41 и 55, като се предвижда поставяне на навигационен буй в т. 55. Координатите на зоните са представени в приложение „Координатен регистър“.

Маневрите за заставане и снемане на корабите от пристанището се извършват в съответствие със Задължителните правила за морските пристанища на Република България. Правилата са в сила от 03. 07. 2009 година.

Навигационно осигуряване е обезпечено с поставяне на метални стълбове съответно с червена /лява/ светлина и зелена /дясна/ светлина, така както е по латералната система.

Навигационни условия в пристанищната акватория и отделните зони в нея – едно или двупосочност на движението на корабите, обръщателни кръгове, вътрешни рейдове (съответно котвени стоянки)

Съгласно ЗМПВВПРБ „акватория на пристанище“ е прилежащата на пристанищната територия водна площ с естествени или създадени в резултат на човешка дейност условия за защита от вълни и затлачване, която притежава нужните площ и дълбочина за безопасно подхождане, маневриране и приставане на най-големия разчетен кораб за съответното пристанище или пристанищен терминал. Акваторията на пристанището включва: зона за подхождане, зона за маневриране на корабите и оперативна акватория.

В района няма регламентирани котвени стоянки. Прието е еднопосочно движение на корабите влизаци и излизаци в акваторията на пристанището.

Тъй като в пристанището застават само малки рибарски кораби, за които пилотажът не е задължителен, маневрите се извършват без пилот и без помощта на буксири.

Ползване на зоната за маневриране и на зоната за подхождане и от кораби, посещаващи други терминали на същото пристанище и/или други пристанища

Зоната за подхождане е показана със зелен цвят на чертеж „Парцеларен план“. Тя е определена на база съвместяване на изходни данни за дълбочини, проект на част ХТС и в зависимост от посоката, от която навлизат плавателните средства. Това е причината и тя да е по – широка с цел обхващане на южната и източната страна. На север зоната тангира на новопроектираната буна.

Непосредствено след зоната за подхождане започва зоната за маневриране като в т.55 от „Трасировъчната схема“ се предвижда в поставяне на навигационен буй / показан с жълт цвят на чертежите/.

Регистър с координатите на точки по границите на акваторията и на всяка отделна зона в нея и на зоната за разполагане на плаващи хидротехнически пристанищни съоръжения (данните се представят в координатни системи, „БГС 2005“ и WGS84)

Съгласно ЗМПВВПРБ „Зона за подхождане“ е най-външната част от пристанищната акватория, свързваща подходния канал или фарватера със зоната за маневриране на корабите. „Зона за маневриране на корабите“ е част от пристанищната акватория, която свързва зоната за подхождане и оперативната акватория и служи за безопасно извършване на маневри (в т. ч. разминаване) от корабите при придвижването им към оперативната акватория и при излизането им от нея. „Оперативна акватория“ е част от пристанищната акватория, прилежаща на съответната кейова стена или друго хидротехническо съоръжение за приставане на кораби и притежаваща нужните площ и дълбочина за безопасно маневриране и приставане на най-големия разчетен кораб.

Изчисленията на параметрите на пристанищната акватория и отделните зони в нея са съобразени с *Наредба №10 от 31. 03. 2014 г. за обхвата и съдържанието, изработването, одобряването и изменението на генералните планове на пристанищата за обществен транспорт.*

Оперативната акватория е определена като ширината на най-големия разчетен

кораб за съответния кей/док се увеличи до 1.5 пъти. Изчислената площ на оперативната акватория е 41 002 m². Размерите на най-големия разчетен кораб за съответния кей са предоставени от Възложителя.

Площта на зоната за маневриране е 39 771 m².

На Парцеларен план на оперативната акватория, зоната за маневриране и зоната за подхождане с розов /magenta/ цвят е отбелязана оперативната акватория, със син цвят – зоната за маневриране и със зелен цвят – зоната за подхождане. Площта на зоната за подхождане е 117 132 кв. м.

в) значение на плана/програмата за интегрирането на екологичните съображения, особено с оглед насърчаването на устойчиво развитие:

По този начин ще се гарантира в максимална степен защитата на природната среда и здравето на хората, решавайки проблемите по урегулиране на територията в областта на околната среда.

г) екологични проблеми от значение за плана/програмата:

Съществуващите екологични проблеми, имащи отношение към проекта са свързани с подобряване на техническата инфраструктура (улицы, водопроводи, електрически кабели, трафопостове, телекомуникации, битови газопроводи, велоалеи), третирането на отпадъците (места за съдове за битови отпадъци в т.ч. разделно събрани). В съседство с разглежданата територия не се намират други обекти, които да увеличават екологичната натовареност.

Не е проблемно обезпечаването и отвеждането на отпадъчните води, тъй като в района има изградена канализационна система която е свързана с ПСОВ Обзор – Бяла.

Енергийната ефективност е основен способ в развитието на стопанството на страната в близко бъдеще.

За вътрешно-кварталните зелени площи се предлага внасяне на храстова растителност за изолация по периферията, както и акценти за разнообразяване на средата.

Предвиждат се дървета за засенчване и смекчаване на присъствието за характерните, относително големи, за тези зони настлани площи. За устойчивостта на проекта във времето е необходимо, на ранен етап, да се помисли за поддържането на зелените площи, предвид това, че представляват жив материал. На инвеститорите не са известни съществуващи екологични проблеми на разглежданата територия.

д) значение на плана/програмата за изпълнението на общностното законодателство в областта на околната среда:

По същество голяма част от предвижданията на проекта са свързани пряко или косвено с изпълнението на законови изисквания по отношение на водите и отпадъците.

е) наличие на алтернативи:

Алтернативи са разгледани в начална фаза на планирането. Функционално

пространственото решение е развито на основата на възприетия от Възложителя вариант от представените в началната фаза на работа.

2. Обосновка на конкретната необходимост от изготвянето на плана/програмата:

Парцеларния план е изработен с цел определяне на координатите на граничните точки и изчисляване на площта на оперативната акватория, зоната за маневриране и зоната за подхождане на кораби за рибарско пристанище „Чайка“, гр. Бяла.

Изпълнено е в съответствие с изискванията на *Закона за морските пространства, вътрешните водни пътища и пристанищата на Република България* (ЗМПВВПРБ) – чл. 112 д, чл. 92, ал. 4 и 5 и §65, ал. 1 и 2 от ПЗР към ЗИД – съгласно *Наредба № 10 от 31. 03. 2014 г. за обхвата и съдържанието, изработването, одобряването и изменението на генералните планове на пристанищата за обществен транспорт*, тъй като за рибарските пристанища няма нарочна наредба. Съгласно ЗМПВВПРБ - чл. 107. (Изм. - ДВ, бр. 24 от 2004 г., бр. 28 от 2013 г.) *Рибарско е всяко пристанище, предназначено за домуване или приставане на риболовни кораби с цел разтоварване на прясна риба, което не извършва обработка на други товари и поща и обслужване на пътници по смисъла на чл. 116.*

3. Информация за планове и програми и инвестиционни предложения, свързани с предложения план/програма, включително за извършени ЕО или ОВОС:

Парцеларния план е изработен с цел определяне на координатите на граничните точки и изчисляване на площта на оперативната акватория, зоната за маневриране и зоната за подхождане на кораби за рибарско пристанище „Чайка“, гр. Бяла.

Изпълнено е в съответствие с изискванията на *Закона за морските пространства, вътрешните водни пътища и пристанищата на Република България* (ЗМПВВПРБ) – чл. 112 д, чл. 92, ал. 4 и 5 и §65, ал. 1 и 2 от ПЗР към ЗИД – съгласно *Наредба № 10 от 31. 03. 2014 г. за обхвата и съдържанието, изработването, одобряването и изменението на генералните планове на пристанищата за обществен транспорт*, тъй като за рибарските пристанища няма нарочна наредба. Съгласно ЗМПВВПРБ - чл. 107. (Изм. - ДВ, бр. 24 от 2004 г., бр. 28 от 2013 г.) *Рибарско е всяко пристанище, предназначено за домуване или приставане на риболовни кораби с цел разтоварване на прясна риба, което не извършва обработка на други товари и поща и обслужване на пътници по смисъла на чл. 116.*

4. Характеристики на засегнатата територия и на очакваните въздействия върху околната среда и човешкото здраве по отношение на:

а) вероятност, продължителност, честота, обратимост на последиците:

Територията предвидена в разработката на проекта попада в Черноморска климатична област. Климатът тук се формира освен под влиянието на атмосферната циркулация, характерна за тази част на Балканския полуостров и под влиянието на Черноморския басейн. В областта, както и при преходно - континенталната област, се

преплитат две климатични влияния - на континента Европа /от северозапад и североизток/ и средиземноморско от югозапад.

При извършване на строително-ремонтни дейности се очаква известно замърсяване и запрашаване на въздуха от механични примеси. За да се сведе до минимум запрашаването най-критичните участъци редовно ще се оросяват с вода.

От движението на транспортните и строителните машини ще се отделят вредни газове. За да не се допуска фоновото замърсяване на въздуха няма да се допуска работа на празен ход на техниката.

Въздействието ще се ограничи чрез прилагане на мерките, указани в чл. 70 на Наредба № 1 от 2005 г. за норми за допустими емисии.

Ще се спазват изискванията на Наредба № 1 от 27.06.2005 г. за норми за допустими емисии на вредни вещества (замърсители), изпускани в атмосферата от обекти и дейности с неподвижни източници на емисии, като редовно ще се следи да не се превишават допустимите норми, съгласно чл. 21 и приложение № 7 от цитираната наредба.

От реализацията на проекта няма да се отделят вещества в почвата, които могат да замърсят повърхностните и подземните води. Не се очаква влошаване на хидроложкия баланс.

Отпадъчните води, които ще се формират, ще се пречистват чрез отвеждането на отпадъчните води към изградена канализационна система която е свързана с ПСОВ Обзор - Бяла

Ще се следи да не се допуска нарушаване и замърсяване на съседни терени, да не се изхвърлят отпадъци, които могат да доведат до отравяне на представители на растителния и животинския свят.

За ограничаване на въздействията се предвижда:

- не се предвижда ново застрояване;
- недопускане на замърсявания и течове с отпадъчни продукти.

Всички тези мерки гарантират запазване на почвената покривка в по-голяма част от имота.

б) кумулативни въздействия

Засегнатата територия е малка на площ представлява имот в урбанизираната територия на гр. Бяла, община Бяла, област Варна. Въздействието върху въздуха, почвите и водите може да се определи като вероятно, спорадично като продължителност и честота, без кумулативен ефект, минимално като площ и пренебрежимо като степен.

в) трансгранично въздействие:

Не се очаква трансгранично въздействие.

г) рисковете за човешкото здраве или околната среда, включително вследствие на аварии, размер и пространствен обхват на последствията (географски район и брой население, които е вероятно да бъдат засегнати)

Парцеларния план е изработен с цел определяне на координатите на граничните точки и изчисляване на площта на оперативната акватория, зоната за маневриране и зоната за подхождане на кораби за рибарско пристанище „Чайка“, гр. Бяла.

Изпълнено е в съответствие с изискванията на *Закона за морските пространства,*

вътрешните водни пътища и пристанищата на Република България (ЗМПВВПРБ) – чл. 112 д, чл. 92, ал. 4 и 5 и §65, ал. 1 и 2 от ПЗР към ЗИД – съгласно Наредба № 10 от 31. 03. 2014 г. за обхвата и съдържанието, изработването, одобряването и изменението на генералните планове на пристанищата за обществен транспорт, тъй като за рибарските пристанища няма нарочна наредба. Съгласно ЗМПВВПРБ - чл. 107. (Изм. - ДВ, бр. 24 от 2004 г., бр. 28 от 2013 г.) Рибарско е всяко пристанище, предназначено за домуване или приставане на риболовни кораби с цел разтоварване на прясна риба, което не извършва обработка на други товари и поща и обслужване на пътници по смисъла на чл. 116.

В тази връзка НЯМА рисковете за човешкото здраве или околната среда, включително вследствие на аварии, размер и пространствен обхват на последствията, ТЪЙ КАТО НЯМА ДА СЕ ИЗПЪЛНЯВА КОНКРЕТНО ИП.

Мерките за намаляване на евентуални отрицателни въздействия включват следните основни мероприятия:

Парцеларния план е изработен с цел определяне на координатите на граничните точки и изчисляване на площта на оперативната акватория, зоната за маневриране и зоната за подхождане на кораби за рибарско пристанище „Чайка“, гр. Бяла.

Изпълнено е в съответствие с изискванията на Закона за морските пространства, вътрешните водни пътища и пристанищата на Република България (ЗМПВВПРБ) – чл. 112 д, чл. 92, ал. 4 и 5 и §65, ал. 1 и 2 от ПЗР към ЗИД – съгласно Наредба № 10 от 31. 03. 2014 г. за обхвата и съдържанието, изработването, одобряването и изменението на генералните планове на пристанищата за обществен транспорт, тъй като за рибарските пристанища няма нарочна наредба. Съгласно ЗМПВВПРБ - чл. 107. (Изм. - ДВ, бр. 24 от 2004 г., бр. 28 от 2013 г.) Рибарско е всяко пристанище, предназначено за домуване или приставане на риболовни кораби с цел разтоварване на прясна риба, което не извършва обработка на други товари и поща и обслужване на пътници по смисъла на чл. 116.

В тази връзка НЯМА мерките за намаляване на евентуални отрицателни въздействия, ТЪЙ КАТО НЯМА ДА СЕ ИЗПЪЛНЯВА КОНКРЕТНО ИП.

5. Карта или друг актуален графичен материал на засегнатата територия и на съседните ѝ територии, таблици, схеми, снимки и други - по преценка на възложителя, приложения:

За характеризиране местоположението на инвестиционното предложение са приложени следните документи:

- Информация за преценяване на необходимостта от ЕО – на хартиен и магнитен носител;
- ПУП-ПРЗ за пристанищната територия,
- комуникационно-транспортна схема;
- Парцеларен план за пристанищната акватория, определящ оперативната акватория, зоната за маневриране и зоната за подхождане
- Ел и ВиК схеми
- Заповед за допускане

6. Нормативни изисквания за провеждане на наблюдение и контрол по време на прилагане на плана или програмата, в т.ч. предложение на мерки за наблюдение и контрол по отношение на околната среда и човешкото здраве:

За СПУП - ПРЗ и ПП няма нормативни изисквания за провеждане на наблюдение и контрол по време на прилагане на плана или програмата, в т. ч. предложение за мерки за наблюдение и контрол по отношение на околна среда и човешко здраве.

7. Документ за платена такса.

II. Електронен носител - 1 бр.

Дата: 22.02.2021г.

Възложител:

(подпис/печат)



Republic of BULGARIA, District of Varna
9101 Byala Municipality
29 A. Premyanov Str.



Република БЪЛГАРИЯ, област Варна
9101 Община Бяла
ул. Андрей Премянов" 29

Fax: +359 5143/ 23-79
Mayor 22-86 Deputy mayor 24-02
Secretary 21-03
Chairman of the
Municipal Council 20-47

Факс: +359 5143 / 23 79
Кмет 22-86 зам.кмет 24-02
Секретар 21-03
Председател на
Об. Съвет 20-47

ЗА П О В Е Д

№ РД 07 00...../.....2012 г.

за изработване на подробен устройствен план

На основание чл. 44, ал. 2 от ЗМСМА и чл. 124, ал.2 от ЗУТ

НА РЕ Ж Д А М :

Да се изработи проект за подробен устройствен план – план за регулация и застрояване на обект: **“Реконструкция и модернизация на рибарско пристанище “Чайка”, гр.Бяла”**.

Проектът за подробен устройствен план да се изработи при спазване изискванията на чл. 112е, ал.5 от ЗМПВВПРБ.

На основание чл. 112д от ЗМПВВПРБ проектът за подробен устройствен план да се съгласува с министъра на транспорта, информационните технологии и съобщенията и с министъра на земеделието и храните.

Заповедта да се впише служебно в регистъра на общинската администрация по чл. 5, ал. 5 от ЗУТ.

АНАСТАС ТРЕНДАФИЛОВ
КМЕТ НА ОБЩИНА БЯЛА



Съгласували:
инж. Йоло Йолов
Директор дирекция УТОС

Йордан Чернев
Главен юриконсулт при Община Бяла

Изготвил:
Елка Добрева
Старши експерт дирекция УТОС

